

VI PRACOWNIA RZEŹBY I DZIAŁAŃ PRZESTRZENNYCH

prowadzący
prof. zw. Marcin Berdyszak
asystent dr Tomasz Drewicz ad.

**POKAZY KOŃCOWOROCZNE
30.05 - 02.06.2017**

Wt	10.00 - 18.00	Emilia Gieciewicz
Śr	10.00 - 18.00	Diuna Ostrowski
Cz	10.00 - 13.00	Jan Baszak
	14.00 - 18.00	Laura Kantorska
pt	12.00 - 20.00	Thunthun Monkata

W początkowym etapie postępowania twórczych nie zawsze da się zmaksymalizować intencję zwłaszcza płynącą z głębi realizacji, a nie z założeń koncepcyjnych. Idea pierwotna może, ale nie zawsze jest jedynym i najlepszym źródłem intencji danej pracy. Umiejętność dalszej pracy po osiągnięciu zamierzonego efektu będącego wynikiem koncepcji, jest w pełni dojrzałym postępowaniem dającym możliwość intensyfikowania intencji realizacji, której ostateczny stan niekoniecznie musi ulec zmianie w stosunku do pierwotnego. Namysł i przepracowanie ewentualnych możliwości, z których się nie skorzysta staje się świadomym doświadczeniem i bogactwem dającym nam pełne przekonanie o maksymalnej intencji - właśnie takiej, a nie innej, która została osiągnięta w konkretnej pracy lecz nie w drodze kompromisu.

prof. zw. Marcin Berdyszak

Rozpoczynając pracę nad nowym projektem wytyczamy obszary pełne zarówno możliwości jak i ograniczeń, które to wynikają, w równym stopniu, tak z wiedzy i doświadczenia, jak również przeczuć czy też przypuszczeń. Nasza późniejsza aktywność sprowadza się z reguły do próby odnalezienia sensów, zawartych w zbiorze wspólnym obu tych obszarów. Pojawiające się w tym procesie refleksje są efektem sprzężenia tych dwóch odmiennych stanów, które na pierwszy rzut oka wydają się być przeciwstawne. Niezależnie od tego, które z nich uznamy za bardziej interesujące nieustannie dążyć będziemy do ich ujarzżenia.

dr Tomasz Drewicz ad.

martyna modrzejewska

design krajobrazu, I rok



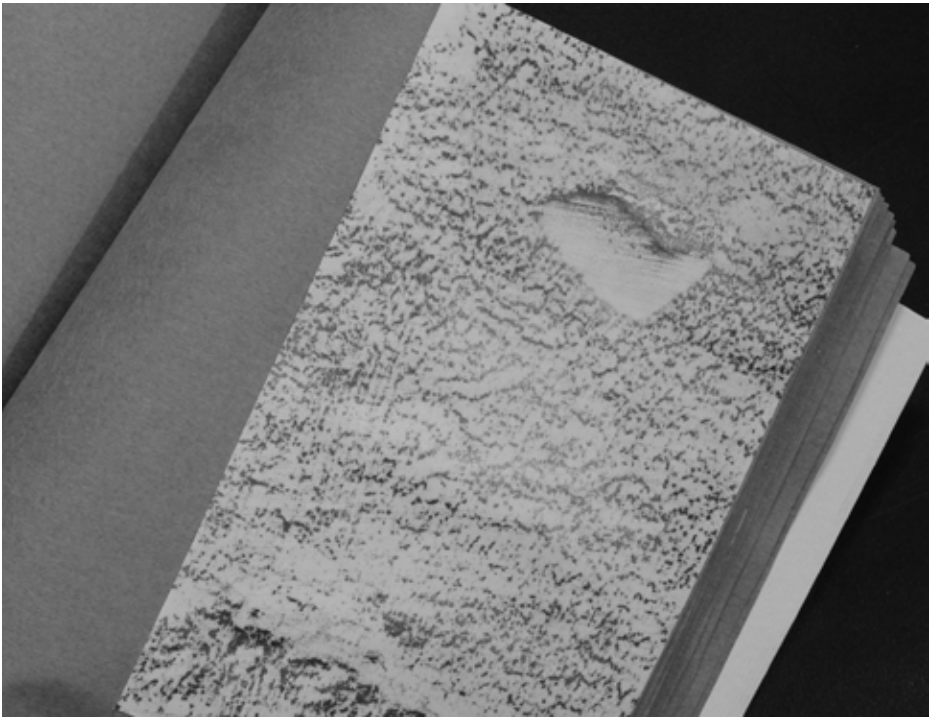
jan baszak

rzeźba, III rok



„Wystarczy wypełnić krótką ankietę na tablecie, który znajduje się na dziale damskim”

Komercjalizacja, jak podaje definicja encyklopedyczna, jest niczym innym jak ogółem zmian, które mają na celu oparcie czegoś na zasadach komercyjnych lub raczej handlowych. „Wystarczy wypełnić krótką ankietę na tablecie, który znajduje się na dziale damskim” zdanie to stanowi tytuł jak i istotny element mojej pracy - nagranie dźwiękowe, które jest ciągle, monotonna i rytmicznie powtarzane. Zdanie to jest również żywcem wyjętym komunikatem z jednego z najbardziej popularnych sklepów odzieżowych w Europie, gdzie zazwyczaj zatrudniane są osoby młode. Pracownicy poprzez brak jasno wyklarowanych życiowych planów, pomysłu na siebie czy strachu przed tak zwanym dorosłym życiem zaczynają spełniać się zawodowo właśnie w tej firmie, widząc w niej stabilność i łatwą możliwość awansu za czym idzie oczywiście nieznaczny, ale jednak, wzrost statusu majątkowo - życiowego. Osoby te z indywidualności, jaką kiedyś stanowiły zaczynają stawać się jednym wielkim korporacyjnym organizmem, w którym zaciera się ambicja i osobowość. Zaczyna się zapominać, lub raczej nie zwraca się uwagi, na sytuacje ważne, istotne, a jedynie na sprawy dotyczące tego miejsca - sklepu (np. wzrost liczby zadowolonych klientów czy utarg dzienny). Poprzez nieustanne powtarzanie, użytego przez mnie komunikatu, zaczynamy uświadamiać sobie na jakich, wręcz irracjonalnych, podstawach jest budowany współczesny świat.

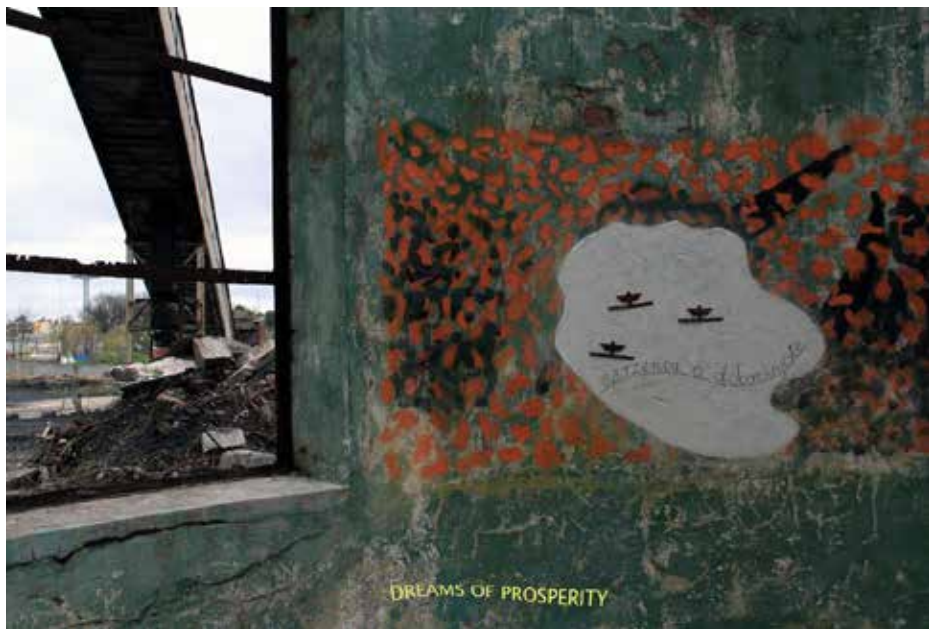


Fascynuje mnie jak wycinek nie stanowi reprezentacji jedności, z której pochodzi. Nie stanowi, a jednak jest jej znakiem rozpoznawczym. We fragmencie szukam więc odrębnej całości odsyłających nas do innego porządku. Mając przed sobą w efekcie dwie nie pasujące do siebie rzeczywistości, zastanawiam się nad ich wobec siebie byciem.

Technika frotażu umożliwiła mi badanie płaszczyzny w sposób, który umożliwił mi lepsze jej poznanie. Skupienie nad poszczególnymi pęknięciami powoduje, że coś co jawi się jako defekt, staje się odrębnym wszechświatem.

dominika gierszewska

rzeźba, III rok



„Dreams of prosperity”

Bujanie w obłokach, marzenia o niebieskich migdałach, marzenia o dobrobycie. Komentarz to zaistniałej sytuacji i tego, jaki obraz rysuje się obecnie w głowach osób pamiętających czasy świetności elektrowni w Pionkach. Marzenie o tym co było, albo o tym co może być.

„Bans are nothing”

(kadry z video, 4:07)

Działanie podyktowane obecnością wszędobylskich roślin znajdujących się na terenie elektrowni. Wzięto się ono z osobistego podziwu dla roślinności, która wybrała właśnie taką przestrzeń - przemysłowe hale, surowo wyglądające place, w większości pokryte bryłami węgla. Dodatkowo, z czasem na terenie elektrowni coraz częściej można zobaczyć czerwono białe taśmy, które zewsząd ostrzegają, zakazują lub przestrzegają przed niebezpieczeństwami. Wobec natury, wszelkie zakazy są niczym, jest ponad nimi.



laura kantorska

edukacja artystyczna, I rok



diuna ostrowski

malarstwo, I rok



marta wyczółkowska

malarstwo, II rok



vitalii shupliak

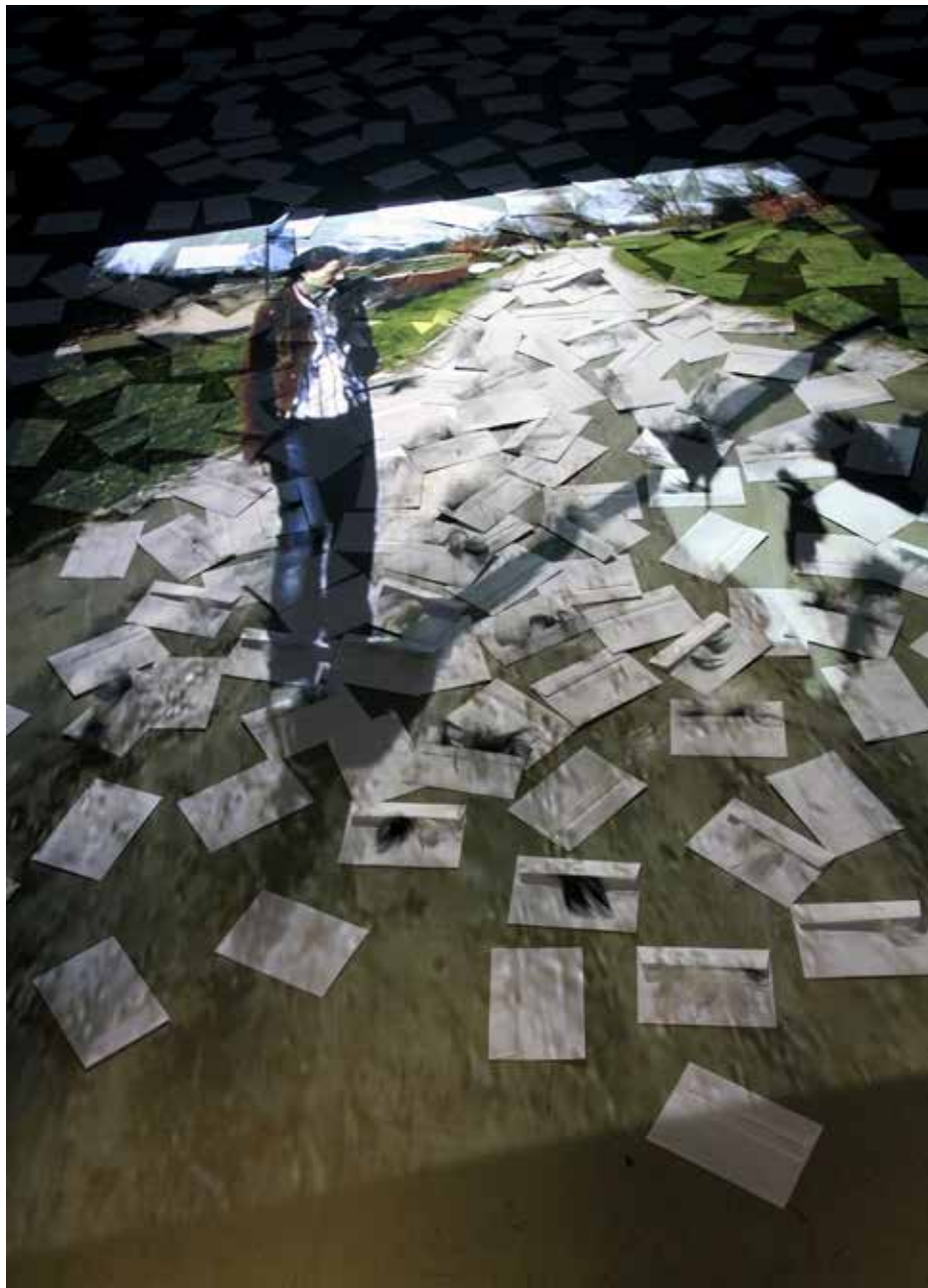
rzeźba I rok (studia magisterskie)



„Candles 360”

emilia giecewicz

rzeźba, I rok (studia magisterskie)



„Spotkanie”

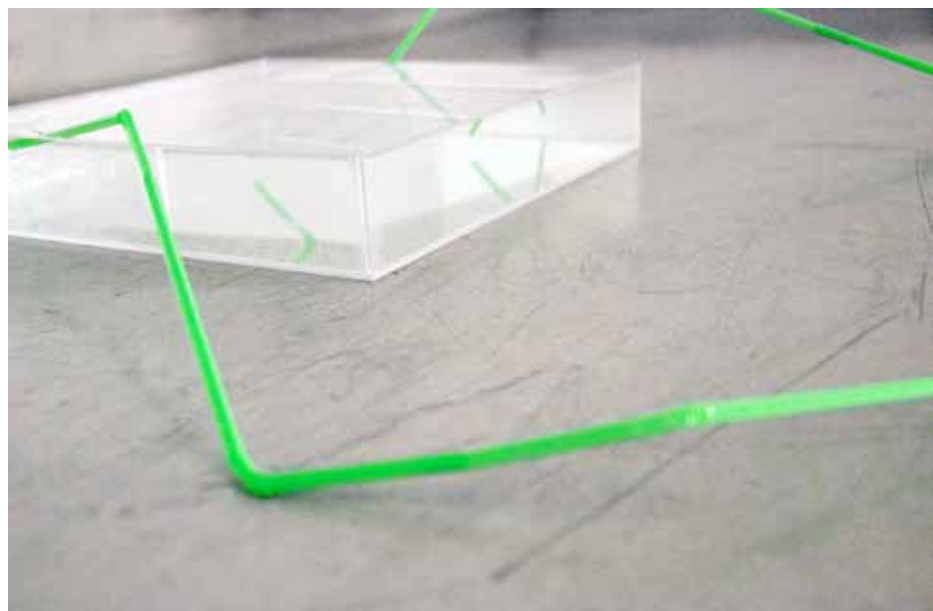


barbara uściłowicz

rzeźba III rok



„Poza”



Redakcja i korekta

Tomasz Drewicz

Wydawca

**Wydział Rzeźby i Działań Przestrzennych
Uniwersytetu Artystycznego w Poznaniu**

UAP | POZNAŃ



UAP | WRIDP



ISBN 978-83-65578-51-8

Poznań 2017